

SYRPHIDAE (DIPT.)

RECUEILLIS AU CONGO BELGE PAR LE D^r J. BEQUAERT

PAR

J. HERVÉ-BAZIN

Professeur à l'Université catholique d'Angers.

IV.

J'ai donné dans cette Revue (vol. III, fasc. 1, 1913) les trois premières parties de cette étude, sur les genres *Eumerus*, *Ceroides* et *Microdon*, parmi lesquels se trouvaient plusieurs espèces nouvelles. Je renvoie à la première partie pour les indications générales.

Dans les genres suivants se trouvaient au contraire fort peu de formes nouvelles. Plusieurs, que j'ai communiquées à M^r le Prof^r BEZZI, ont été reconnues par lui comme devant être décrites dans son prochain mémoire sur les Syrphidae du British Museum. Je ne les décris donc pas ici, mais je tiens à renouveler à M. BEZZI tous mes remerciements pour son obligeante collaboration.

Je remercie vivement aussi M. le D^r H. SCHOUTEDEN, qui m'a aimablement donné l'hospitalité dans sa belle publication de la *Revue zoologique africaine*, pour ce petit travail.

Genre **Paragus** LATR.

Paragus serratus FABR. — 1 ♂ d'Elisabethville (5-IV-1912),
1 ♀ de Sankisia (I-VIII-1911).

Ces deux exemplaires prouvent l'étendue de l'aire de dispersion de cette espèce. M. SPEISER l'indique d'Erythrée (Jahrbüch. Nassau. Ver., LXIV, 240; 1911), M. BEZZI, de l'île du Cap Vert et de la Guinée portugaise (Ann. Mus. Civ. Stor. Nat. Genova, sér. 3, vol. V [XLV], 401; 1912). Elle n'était connue auparavant que de l'Asie méridionale et de l'île Socotora.

Espèce bien facile à reconnaître à son écusson bordé de jaunâtre et denticulé, à son abdomen relevé au milieu en carène longitudinale, etc., malgré ses grandes variations, qu'indiquent MM. BRUNETTI, MEYERE, BEZZI. *P. crenulatus* THOMS., de Chine, espèce voisine, a une ligne noire à l'épistome, et les cuisses antérieures et postérieures presque entièrement noires (MEJERE).

BIBLIOGRAPHIE : KERTÉSZ, Cat. Dipter., VII, 6 (1910). — BRUNETTI, Rec. ind. Mus., II, 52 (1908). — MEJERE, Tijdschr. voor Entomol., 41, 284, 1 (1908). — BECKER, Denkschr. math.-naturw. K. Akad. Wiss. Wien, LXXII, 141, 37 (1910). — SPEISER, Jahrbüch. Nassau. Ver., LXIV, 240 (1911). — BEZZI, Ann. Mus. Civ. Stor. Nat. Genova, sér. 3, V (XLV), 401 (1912).

Paragus longiventris LW. — 1 ♂ de Durban (Natal
(28-VII-1912), 1 ♀ de Léopoldville (15-IX-1910).

Connu jusqu'ici de la côte orientale d'Afrique, Cafrerie (LOEW), Kilimandjaro (SPEISER), Erythrée (BEZZI), Aden (VERALL); indiqué tout récemment de la côte occidentale, Guinée portugaise, île Saint-Thomas, Congo français (Fernand Vaz), par M. BEZZI. Sa capture à Léopoldville semble indiquer qu'il doit être répandu également à l'intérieur du continent.

Espèce également facile à reconnaître à la forme allongée et spatulée de l'abdomen. D'après M. BEZZI, celui-ci est toujours entièrement noir; cependant l'exemplaire ♂ que j'ai sous les yeux a l'extrémité de l'abdomen marquée de rouge. L'espèce serait rare partout où elle se rencontre, malgré son aire de dispersion étendue.

BIBLIOGRAPHIE : KERTÉSZ, Cat. Dipter., VII, 51 (1910). — BEZZI, Bull. Soc. Ent. ital.,

XXXIX, 20, 74 (1908). — SPEISER, Wiss. Ergebn. schwed. zool. Exped. Kilimandjaro, 10, 5, 114 (1910). — BEZZI, Ann. Mus. Civ. Stor. Nat. Genova, sér. 3, V (XLV), 402 (1912).

Paragus borbonicus MCQ. — Un ♂ de Bukama (18-III-1911), un autre de Kibombo (2-XI-1910); une ♀ de Kibombo (1-XI-1910), une autre d'Elisabethville (19-IV-1912).

Décrit des îles Mascareignes, signalé de Cafrerie (LOEW), d'Erythrée (BEZZI), de Sierra-Leone (WALKER et BIGOT); en 1912, de la côte occidentale par M. BEZZI : île du Cap Vert, île du Prince, Guinée portugaise. Comme pour l'espèce précédente, sa découverte au Congo belge indique qu'elle est également répandue à l'intérieur et établit le lien entre ces deux aires de dispersion.

BIBLIOGRAPHIE : KERTÉSZ, Cat. Dipter., VII, 4 (1910) (et la synonymie). — BEZZI, Bull. Soc. Ent. Ital., XXXIX, 20, 73 (1908). — BEZZI, Ann. Mus. Civ. Stor. Nat. Genova, sér. 3, V (XLV), 402 (1912).

Genre **Melanostoma** SCHIN.

Melanostoma annulipes MACQ. — 2 ♀, d'Elisabethville (29-II-1912) et de l'île Bertha (18-X-1910).

Connu de toutes les côtes d'Afrique, les îles Mascareignes et de Madagascar.

Aisément reconnaissable à l'anneau sombre qui précède l'extrémité des cuisses postérieures. A la synonymie donnée par le Cat. Dipt. de KERTÉSZ, il faut ajouter *gymnocerum*, BIGOT et RICARDO, d'après MM. SPEISER et BEZZI.

BIBLIOGRAPHIE : KERTÉSZ, Cat. Dipter., VII, 80 (1910). — BEZZI, Bull. Soc. Ent. Ital., XXXIX, 24, 78 (1908). — SPEISER, Wiss. Ergebn. schwed. Zool. Exped. Kilimandjaro, 10, 5, 117 (1910). — BEZZI, Ann. Mus. Civ. Stor. Nat. Genova, sér. 3, V (XLV), 403 (1912).

Melanostoma bituberculatum LW. — 1 ♂ de Welgelegen (Congo belge) et 1 ♀ de Durban (Natal) (28-VII-1912).

Répondent exactement à la description de LOEW. Les deux petits tubercules brillants de l'épistome sont bien nets. Les types de l'espèce provenaient de l'extrême Sud Africain (Cafrerie et Cap

de Bonne-Espérance) : on la trouve donc aussi dans le centre, Welgelegen étant situé dans la province du Katanga.

BIBLIOGRAPHIE : KERTÉSZ. Cat. Dipter., VII, 80 (1910).

Genre *Asarcina* MACQ.

Asarcina ericetorum FABR. — 3 ♂ : Disamba (28-XI-1911), Sankisia (23-IX-1911), Kibombo (2-XI-1910); 8 ♀ : Ponthier-ville-Kindu (17-IX-1910), Ponthierville (20-X-1910), Kibombo (2, 8 et 10-XI-1910), Lenge (29-X-1911), la Ruiki (24-X-1910), Bukama (18-III-1911).

Ces divers exemplaires présentent de grandes différences dans la largeur des bandes noires de l'abdomen, dans la coloration du front et des pattes, dans la longueur et la couleur des poils du front, etc. Mais, de même qu'à M. SPEISER pour ses exemplaires du Kili mandjaro, il me paraît parfois difficile de les classer dans les différentes variétés créées par M. BEZZI (Ann. Mus. Nat. Hung., VI, 496; 1908). Cela m'a été également très difficile dans certains cas avec la nouvelle table de ces mêmes variétés africaines que donne M. BEZZI dans Ann. Mus. Civ. Stor. Nat. Genova, 1912, pp. 405-406. Certains exemplaires s'y prêtent bien, et l'on reconnaît la var. *africana* ou *typica*. Mais d'autres refusent de s'accommoder à ces groupements : ainsi tel individu a la première bande jaune abdominale large et nullement interrompue ni rétrécie au milieu (*var. typica*), mais en même temps il a les ailes très enfumées (*var. usambarensis*), etc. Ces variétés, quoique utiles à distinguer, ne doivent donc pas être considérées comme nettement définies et ne se différencient que par une tendance plus ou moins grande au mélanisme, de sorte que tous les passages existent de l'une à l'autre.

Connue de toute l'Afrique, comme de toute la zone indo-malaise.

BIBLIOGRAPHIE : KERTÉSZ, Cat. Dipter., VII, 95 (1910). — SPEISER, Wiss. Ergebn. schwed. zool. Exped. Kilimandjaro, 10, 5, 117 (1910). — BEZZI, Ann. Mus. Civ. Stor. Nat. Genova, sér. 3. V (XLV), 403-407 (1912).

Genre **Syrphus** FABR.

Syrphus corollae FABR. — 1 ♀ de Durban (Natal), 28-VII-1912.

Cet exemplaire constitue très nettement la transition entre la forme typique de *S. corollae* FABR. et la forme décrite par LOEW sous le nom de *S. cognatus*. Loew ne connaissait que des ♂, et les différences relevées par lui sont à peine suffisantes, me semble-t-il, pour former une variété dans cette espèce si répandue et si variable.

Son habitat doit s'étendre à toute l'Afrique, comme à toute la zone paléarctique.

BIBLIOGRAPHIE : KERTÉSZ, Cat. Dipter., VII, 110 (1910). — BECKER, Denkschr. math.-nat. Akad. Wiss., LXXI, 141, 40 (1910).
= *cognatus* LOERS, KERTÉSZ, Cat. Dipter., VII, 109 (1910).

Syrphus adligatus WIED. — 4 ♀ toutes en assez mauvais état : Kibombo, 6-XI-1910, Mufungwa, 17-XII-1911, Durban, 28-VII-1912, enfin une étiquetée : D^r RODHAIN, 26-XI-1911.

Connu jusqu'ici seulement de la côte orientale d'Afrique, d'Aden au Cap.

BIBLIOGRAPHIE : KERTÉSZ, Cat. Dipter., VII, 100 (1910). — SPEISER, Wiss. Ergebn. schwed. Exped. Kilimandjaro, 10, 5, 119 (1910). — AUSTEN, Trans. Zool. Soc. London, XIX (1909).

Syrphus inflaticornis BEZZI. — 2 ♀ de Mufungwa, 20-XI-1911 et I-XII-1911.

Cette espèce sera décrite prochainement par M. le Prof^r BEZZI.

Syrphus congolensis nov. sp. ♂.

Nigro-brunneus, rufo hirtus. Oculis hirtis, facie griseo-pollinosa, vitta nigra lata. Fronte nigro pilosa, antennis brunneis longis. Thorace subchalybescente, vittis binis griseis parum distinctis antice ornato, lateribus leviter rufescentibus. Scutello rufo, longe et dense rufo piloso. Abdominis segmento 2° vitta media rufa lata, in medio coarctata, subinterrupta, ornato; segmento 3° basi vitta simili, segmento 4° lateribus antice maculis rufis, ornatis; segmento 5° superne nigro piloso. Alis leviter infuscatis, nervulis et stigmatibus brunneis. Pedibus rufo-brunneis, tibiatarum posticorumque femorum basi pallidiore. Long. corp. : 11 mm.; alar. : 9 mm.

1 ♂ de Kindu (30-X-1910).

Espèce remarquable par sa teinte générale brun roussâtre et sa pilosité rousse très développée. Voisine d'*adligatus* WIED., elle s'en distingue aisément par la forme et la coloration des bandes abdominales, par la couleur des poils de l'écusson, etc.

Yeux brièvement mais densément velus de poils bruns. Vertex et front à poils noirs, partie antérieure du front et tubercule antennaire noirs, luisants. Antennes brunes, 3^e article allongé, égal environ à quatre fois le second. Côtés de l'épistome pâles, à rasé gris jaunâtre, ligne médiane large, noir luisant. Partie postérieure de la tête ciliée de roux.

Thorax brun à reflets violacés, roussâtre sur les côtés, densément velu de roux. Deux lignes longitudinales de rasé grisâtre au milieu, larges, mais peu distinctes. Poitrine à reflets d'un gris métallique, à longs poils roussâtres. Écusson d'un roux translucide, longuement et densément hérissé de poils roux.

Abdomen brun noirâtre, velu de roux, sauf quelques poils noirs sur le dessus du 5^e segment et au bord postérieur du 4^e. Premier segment à reflets gris métalliques. 2^e segment ayant au milieu une large bande rougeâtre ne touchant pas les bords latéraux, fortement rétrécie au milieu, étroitement interrompue par une petite ligne brune; pubescence très longue. 3^e segment brun avec la moitié antérieure rougeâtre, formant une bande atteignant les bords latéraux, faiblement rétrécie au milieu et finement interrompue. Une tache triangulaire rougeâtre, mal définie, aux angles antérieurs du 4^e segment. Ventre roux en avant, brun en arrière.

Pattes entièrement brunes, base de tous les tibias et celle des fémurs postérieurs plus claire. Pubescence brunâtre.

Ailes légèrement brunes, nervures brunes ainsi que la cellule médiastine et le stigma. Cuillerons et balanciers roussâtres.

Genre **Sphaerophoria** S' FARG. et SERV.

Sphaerophoria Rueppelli WIED. — 1 ♂ provenant d'Abyssinie, figure dans la collection de M. BEQUAERT.

Chez cet individu, les pattes sont entièrement jaunâtres, les tarses postérieurs à peine plus foncés en dessus. Le thorax est

mat au milieu, luisant sur les bords latéraux. Premier segment noir, 2^e noir, avec une bande transversale, subinterrompue au milieu, et le bord postérieur jaune rougeâtre; 3^e, 4^e et 5^e jaune rougeâtre, avec une ligne dorsale longitudinale noire, interrompue. Hypopyge gros, jaune, marqué de deux petites lignes noires.

Espèce très voisine de *flavicauda* ZETT. Connue du nord et du nord-est de l'Afrique.

L'hypopyge du ♂ est identique à celui de *flavicauda*, dont je crois que c'est simplement une variété. Je la maintiens provisoirement comme espèce, faute d'un matériel assez abondant pour trancher définitivement cette question.

BIBLIOGRAPHIE : KERTÉSZ, Cat. Dipter., VII, 140 (1910). — BEZZI, Bull. Soc. Ent. Ital., XXXIX, 25, 81 (1908). — BECKER, Denkschr. Math.-Nat. Akad. Wiss., LXXI, 141, 38 (*calceolata*) (1910).

Genre *Xanthogramma* SCHINER.

Xanthogramma aegyptium WDM. — 3 ♂ : Bukama (6-VI-1911), Durban (26-VII-1912), Willowmore (Colonie du Cap) (20-VII-1912); 5 ♀ : Léopoldville (17-IX-1910), Senge (24-X-1911), 2 de Durban (28-VII-1912), 1 de Lourenço-Marquez (1-VIII-1912).

M. BEZZI a donné récemment (Ann. Mus. Civ. Genova, 1912, p. 409) plusieurs caractères pour distinguer cette espèce de *X. scutellare* F. avec laquelle on la confondait. D'après les

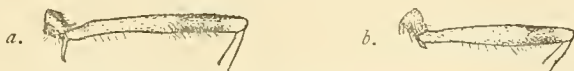


FIG. 1. — a) Patte postérieure de *Xanthogramma aegyptium* WDM. (× 8);
b) Patte postérieure de *X. scutellare* FABR. (×).

quelques exemplaires des deux espèces que je possède, ces caractères me paraissent bien nets, sauf pour la coloration du scutellum, qui peut être aussi foncée chez *aegyptium* que chez *scutellare*.

M. BEZZI indique également quels synonymes il convient de rattacher à *aegyptium* et quelle peut être son aire de dispersion : il me semble que sur ces deux points, le second surtout, il faut

attendre, pour lever tous les doutes, qu'on ait pu vérifier l'identité et les provenances des exemplaires des deux espèces longtemps confondues, et qui peuvent parfaitement cohabiter en Asie et peut-être en Afrique.

Ci-joint (fig. 1) un croquis des pattes postérieures des deux espèces voisines.

Xanthogramma Pfeifferi BIGOT. — 2 ♀ : Punga (16-II-1912), Nyangwé (22-XI-1910).

Dans le travail cité ci-dessus, M. le Prof BEZZI réhabilite cette espèce et donne les caractères qui la distinguent de ses alliés, principalement *aegyptium* WDM et *rotundicornis* LOEW (¹).

BIGOT la décrit de Maurice et Bourbon, BEZZI l'indique de la Guinée portugaise, Nigérie, Angola et Ouganda.

BIBLIOGRAPHIE : BIGOT, Ann. Soc. Ent. France, sér. 61, IV, 89, 5 (1884). — BEZZI, Ann. Mus. Civ. Genova. sér. 3, V, 410, 9 (1912).

J'ai maintenu provisoirement ces deux espèces dans le genre *Xanthogramma* auquel on les a récemment rattachées. Mais, du moins pour *X. scutellare* et *aegyptium*, la forme générale de l'hypopyge s'oppose *absolument* à ce qu'on les range dans le même groupe que nos *X. ornatum* et *citrofasciatum* d'Europe. Par ailleurs, on a eu raison de les séparer des *Sphaerophoria*. Il faudra donc certainement créer pour un certain nombre d'espèces un genre nouveau, ce que je me propose de faire ultérieurement, après une revision sérieuse de ces groupes difficiles.

Genre **Baccha** FABR.

Baccha picta WIEDEMANN. — 1 ♂ de Kibombo (8-XI-1910); 1 ♂ et 2 ♀ de Bulongo (5-III-1911).

Coloration très variable, comme le fait observer LOEW. Les 2 ♂

(¹) Je dois faire observer cependant que j'ai reçu communication, par M. le baron SURCOUF, de 2 ♂ que je rapporte à cette même espèce, et dans lesquels la première bande abdominale jaune est interrompue ou subinterrompue au milieu.

que j'ai devant moi sont de coloration sensiblement plus foncée que les 2 ♀.

WIEDEMANN l'indique de Guinée et « d'Afrique » (var. *vittata*), WALKER du Congo. MACQUART y rapporte une ♀ de Java, peut-être par erreur.

BIBLIOGRAPHIE : KERTÉSZ, Cat. Dipter., VII, 163 (1910).

Baccha euryptera BEZZI. — 1 ♀ de Ponthierville (26-X-1910).

Très voisine de la précédente, si j'identifie bien l'espèce sommairement décrite par M. BEZZI de Boma (Congo) d'après un seul ♂. Distincte par la largeur exceptionnelle des ailes. Peut-être n'est-ce qu'une variété de *picta*.

BIBLIOGRAPHIE : BEZZI, Ann. Soc. ent. Belgique, LII, 381-22 (1908).

Baccha claripennis LOEW. — 1 ♂ de Bukama (21-V-1911); 1 ♀ de Durban (28-VII-1912).

Décrite par LOEW de la Cafrerie, elle n'avait pas été signalée depuis lors, à ma connaissance.

BIBLIOGRAPHIE : KERTÉSZ, Cat. Dipter., VII, 157 (1910).

Genre **Rhingia** SCOPOLI.

Ce genre comprend actuellement en Afrique un grand nombre d'espèces, que les auteurs distinguent presque uniquement par des caractères de coloration, caractères qui me paraissent bien variables et incertains. La récolte en grand nombre de ces insectes et leur attentive comparaison permettront seuls plus tard de fixer le nombre des véritables espèces et des simples variétés.

Rhingia lutea BEZZI. — 1 ♂ d'Elisabethville (26-III-1912).

Espèce voisine de *mecyana* SPEISER.

Rhingia pellucens BEZZI. — 1 ♀ de Mufungwa (16-XII-1911).

Espèce voisine de *semicærulea* AUSTEN.

Rhingia pycnosoma BEZZI. — 1 ♀ de l'île Bertha (18-X-1910).

Voisine de *cyanoprora* SPEISER.

Ces trois espèces seront décrites prochainement par M. le Prof^r BEZZI.

Rhingia cœrulescens LOEW. — 1 ♂ d'Elisabethville (23-III-1912);
1 ♀ de Lukonzolwa (31-XII-1911).

Connue jusqu'ici de la région orientale d'Afrique, du Somali au Cap.

BIBLIOGRAPHIE : KERTÉSZ, Cat. Dipter., VII, 181 (1910). — SPEISER, Wiss. Ergebn. schwed. zool. Exped. Kilimandjaro, 10, 5, 121.

Rhingia semicœrulea AUSTEN. — 3 ♀ d'Elisabethville (23-III-1912), Kasumu (4-V-1912) et Punga (15-II-1912).

Décrite du SIERRA-LEONE.

Un exemplaire pris le même jour et au même endroit que le ♂ de l'espèce précédente. Ne seraient-ce pas deux variétés de la même espèce?

BIBLIOGRAPHIE : KERTÉSZ, Cat. Dipter., VII, 182 (1910).

Genre **Protylocera** BEZZI.

Protylocera pennata n. sp. ♀.

Nigro-brunnea, leviter rufo pilosa. Genis, scutello, primo segmento abdominis, basi secundi, tarsisque luteis. Fronte, vertice, basi scutelli, tibiis omnibus atque extremitate abdominis nigro pilosis. Tibiis posticis latis, incurvatis, antice posticeque pilis nigris pennatis, metatarsis posticis basi nigris et nigro pilosis. Alis hyalinis, vix pubescentibus, basi nervulisque luteis, cellula mediastina usque ad stigma brunnea, cellula marginali aperta. Long corp. : 15 mm.; alar. : 11 mm.

1 ♀ de Kalengwe, 16-X-1911.

Ainsi que M. BEZZI pour sa *P. aperta*, j'ai fortement hésité sur le genre où il convenait de faire rentrer cette intéressante forme nouvelle. Mais, d'accord avec lui, je crois qu'il s'agit bien encore ici d'une *Protylocera*. Elle possède à peu près tous les caractères propres à ce genre et fort bien relevés récemment par M. BEZZI.

Seule, l'ouverture de la cellule marginale l'éloigne des *Eristalis* ordinaires, mais il convient de ne pas s'abuser sur la valeur de ce caractère. Cependant *P. pennata* diffère sensiblement de la majorité des *Protylocera* par ses ailes hyalines, à pubescence indistincte, et ses tibias postérieurs longuement pennés.

Tête brun foncé, côtés de la face et bord inférieur des yeux tournant au roussâtre pâle. Vertex nu, luisant; triangle ocellaire ponctué, proéminent, à poils noirs. Front et face revêtus d'enduit jaunâtre et velus de poils blanchâtres. Tubercule antennaire luisant, à poils noirs. Une large bande luisante, à peu près nue, d'un noir brunâtre, renfermant un tubercule arrondi, large, peu proéminent, va des antennes à la bouche. Une autre bande luisante en dessous des yeux. Partie postérieure de la tête à rasé roussâtre et à poils blanchâtres, assez longs en dessous. Antennes brun noir; l'extrémité du 2^me article et la soie du 3^me plus claires; yeux nus, avec les taches vagues arrondies ordinaires chez les *Protylocera*.



FIG. 2.

Thorax brun, à pubescence roussâtre, plus longue et plus claire sur les côtés et en arrière. Écusson testacé pâle, à poils pâles, noirs à la base.

Abdomen brun, plus foncé en arrière, à poils roussâtres. Premier segment testacé, finement bordé de noir en arrière. Second segment brun noir, à bord postérieur étroitement testacé, avec une large bande testacée transversale, échancrée en arrière, au milieu et sur les côtés, ne touchant pas en avant le bord antérieur. Bord postérieur des 3^e et 4^e segments étroitement testacé. Partie postérieure du 4^e et 5^e segment en entier, à poils noirs.

Pattes brun noir, genoux et tarsi testacés, métatarses postérieurs à base noire. Fémurs à poils roussâtres, les postérieurs avec quelques poils noirs, longs et raides, en dessous. Tibias à poils noirs,

roux à la base en dehors. Tarses à poils fauves, base des métatarses postérieurs à poils noirs. Tibias postérieurs bruns, plats, assez fortement arqués, munis en avant et en arrière d'une rangée de longs poils noirs raides (fig. 2).

Ailes hyalines, légèrement jaunâtres à la base, très éparsément et indistinctement pubescentes. Nervures jaunâtres. Cellule médiastine brune jusqu'au stigma. Base de la 3^e nervure faiblement ombrée. Cellule marginale étroitement mais nettement ouverte. Courbe de la 3^e nervure presque ronde.

Cuillerons et balanciers blanc jaunâtre.

Aspect général et teinte du corps rappelant *Eristalis tenax* L. et *Apis mellifica* L.

Protylocera griseifacies BEZZI. — Nombreux exemplaires ♂ et ♀ : Kundu (15-X-1911), Nyangwé (15-X et 16-XI-1910), Kasenga (5-II-1912), Bukama (15-IV-1912), Sankisia (25-VIII-1911), Kunda (23-XI-1910), Kibombo (7-XI-1910).

Doit être plutôt commune en Afrique, car M. BEZZI la signale comme provenant en abondance de l'île Saint-Thomas Il l'indique également de l'île au Prince et de la Guinée portugaise, et l'a décrite primitivement du Congo.

Évidemment très voisine de *P. haemorrhoea* GERST. N'en est-ce qu'une variété?

BIBLIOGRAPHIE : BEZZI, Ann. Soc. ent. Belgique, LII, 381, 26 (1908), et Ann. Mus. Civ. GENOVA, sér. 3, V, 419, 13 (1912).

Protylocera Aesacus WALKER. — Plusieurs ♂ : Bukama (2-IV-1911), Sankisia (3-VIII-1911), Ponthierville (20-X-1910).

Commune dans toute l'Afrique tropicale.

BIBLIOGRAPHIE : KERTÉSZ, Cat. Dipter., VII, 207 (1910). — AUSTEN, Trans. Zool. Soc. London, XIX, 90 (1909). — SPEISER, Wiss. Ergebn. schwed. Exp. Kilimandjaro, 10, 5, 122 (1910). — BEZZI, Ann. Mus. Civ. Genova, sér. 3, V, 421, 14 (1912).

Protylocera dibaphus WALKER. — 1 ♂ et 1 ♀ : Kibombo (31-X-1911) et Basoko (17-X-1910), appartenant tous deux à la var. *sulfurata* SPEISER.

Belle et curieuse espèce, dont M. BEZZI a récemment établi la synonymie que je reproduis ici.

Décrite par WALKER d'une provenance inconnue, mentionnée par BIGOT d'Assinie, par BEZZI de l'île Fernando-Po, par SPEISER de nombreuses régions africaines : Kilimandjaro, Ouganda, Cameroun, Sierra-Leone, Kondué (Congo belge) et Douala (Cameroun, 1913). Je la connais aussi du Congo français.

- BIBLIOGRAPHIE : WALKER, List Dipter. Brit. Mus., III, 560 (*Xylota*) (1849). — BEZZI, Ann. Mus. Civ. Genova, sér. 3, V, 422, 16 (1912). — SPEISER, Deutsche Ent. Zeitschr., 1913, II, 143 (1913).
= *rufonasuta*. BIGOT, Ann. Soc. Ent. France, 7, I, 375, 18 (*Eristalomyia*) (1891). — BEZZI, Bull. Soc. ent. ital., XXXIX, 15, 91 (*Dolichomerus*) (1908). — KERTÉSZ, Cat. Dipter., VII, 245 (*Megaspis*) (1910).
= *gypseisquama*. SPEISER, Wiss. Ergebn. schwed. Exped. Kilimandjaro, 10, 5 123 (*Stenaspis*) (1910), et Jahrb. Nassau. Ver. Naturk., 64 Jahrg., 240 (*Stenaspis*, var. *sulfurata*) (1911).

Je possède par ailleurs dans ce genre les espèces suivantes, que je mentionne en passant pour indiquer des provenances nouvelles :

Protylocera Elliotti AUSTEN, 1 ♀ de l'Ouganda.

Protylocera aperta BEZZI, une ♀ étiquetée simplement « Walen » et appartenant à M. le baron SURCOUF. Diffère très peu du ♂ décrit par M. le Prof^r BEZZI tout récemment.

Protylocera nigrita BIGOT, 1 ♂ de « Madagascar » ; 2 ♀ de Tananarive (Leroy legit, 1909), qui m'ont été données par M. ABOT, d'Angers. J'en ai vu récemment un autre exemplaire dans la collection de M. SURCOUF, provenant de Madagascar, et d'autres dans une collection appartenant à MM. STAUDINGER et BANG-HAAS, de la même région.

Protylocera flaviceps MARQUART. Je possède 1 ♂ de Diégo-Suarez. M. SURCOUF vient de me communiquer 1 ♂ et 1 ♀ de Madagascar.

Genre *Megaspis* MACQUART.

Megaspis natalensis MACQ. — Nombreux exemplaires ♂ et ♀ de diverses localités et dates. Bukama (19-III, 11-VI et 1/6-VII-1911), Sankisia (25-IX-1911), Élisabethville (29-II

et 5-IV-1912), Bulongo (5-III-1910), Kunda (1-XI-1911), Kilwa (20-I-1912).

Tous ces exemplaires appartiennent à la var. *curta* LOEW. A ce propos, je dois faire observer que M. le Prof^r BEZZI s'est trompé dans sa table analytique du genre *Megaspis* (in Ann. Mus. Civ. Genova, 1912, p. 423) : c'est *natalensis* qui n'a qu'une bande transversale jaune au thorax, et *curta* qui en a deux. Simple lapsus.

Toute l'Afrique tropicale paraît plus commune dans la région méridionale. Espèce très variable : je possède 1 ♀ de Brazzaville, ayant l'abdomen presque entièrement jaune, le bord postérieur des segments est étroitement brun.

BIBLIOGRAPHIE : KERTÉSZ, Catal. Dipter., VII, 245 (1910). — SPEISER, Wiss. Ergebn. schwed. Kilimandjaro, 10, 5, 124 (1910). — BECKER, Denkschr. math.-nat. Akad. Wiss., LXXI, 141, 43 (1910). — BEZZI, Ann. Mus. Civ. Genova, sér. 3, V, 426, 18 et 19 (1910).

Megaspis incisa WIED. — 4 ♀ : Lukonzolwa 5/7-I-1912; Élisabethville (3-IV-1912).

L'espèce paraît assez commune dans la zone éthiopique tout entière. Je la possède en plusieurs exemplaires de Madagascar.

BIBLIOGRAPHIE : KERTÉSZ, Catal. Dipter., VII, 245 (1910). — SPEISER, Wiss. Ergebn. schwed. Exped. Kilimandjaro, 10, 5, 125 (1910).
= *assimilis* WLK = *Capito* LOEW, KERTÉSZ, Catal. Dipter., VII, 244 (1910). — BEZZI, Bull. Soc. entom. ital., XXXIX, 31, 87 (1908).

Megaspis bulligera AUSTEN. — 3 ♂ et 1 d'Élisabethville (14/15-III-1912).

Connue jusqu'ici seulement des côtes orientale et occidentale d'Afrique.

BIBLIOGRAPHIE : AUSTEN, Trans. Zool. Soc. London, XIX, 91 (1909). — SPEISER, Wiss. Ergebn. schwed. Exped. Kilimandjaro, 10, 5, 124 (1910).

Megaspis pubipennis BEZZI. — 1 ♀ de Nyangwe (21-I-1910.)

Cette espèce sera décrite prochainement par M. le Prof^r BEZZI.

Genre **Eristalis** LATREILLE.

Sous-genre *Eristalodes* MIK.

Eristalodes taeniops WIED. — 1 ♂ de Durban (Natal) (28-VII-1912.)

Espèce très largement répandue dans toute l'Afrique, le sud de l'Europe, l'Arabie, etc.

BIBLIOGRAPHIE : KERTÉSZ, Catal. Dipter., VII, 237 (1910). — BEZZI, Bull. Soc. entom. ital., XXXIX, 32, 89 (1908) et Ann. Mus. Civ. Genova, sér. 3, V, 431 (1912).

Eristalodes plurivittata MACQ. — Plusieurs exemplaires ♂ et ♀ : Kitompo-Fungué (17-VI-1911), Sankisia, Bukama (30-V-1911), Kibombo (3-XI-1910), Kibimbi (3-II-1911), Ankoro (19-II-1911), Durban (28-VII-1912).

Commune dans l'Afrique centrale et méridionale.

BIBLIOGRAPHIE : KERTÉSZ, Catal. Dipter., VII, 231 (1910). — SPEISER, Wiss. Ergebu. schwed. Exped. Kilimandjaro, 10, 5, 127 (1910). — BEZZI, Ann. Mus. Civ. Genova, sér. 3, V, 431, 25 (1912).

= *aequalis* ADAMS, Kansas Univ. Sci. Bull. III, 161 (1905).

Sous-genre *Lathyrophthalmus* MIK.

Lathyrophthalmus quinquelineatus FABR. — 2 ♀ : Bukama (20-V-1911), Kilwa (20-I-1912).

Répandue dans toute l'Afrique et le sud de l'Europe.

BIBLIOGRAPHIE : KERTÉSZ, Catal. Dipter., VII, 232 (1910) (excl. *quinquestriata*!). — SPEISER, Wiss. Ergebn. schwed. Exped. Kilimandjaro, 10, 5, 127 (1910). — BEZZI, Ann. Mus. Civ. Genova, sér. 3, V, 429, 21 (1912).

Lathyrophthalmus euzonus LOEW. — 1 ♂ et 3 ♀ de Kitompo-Fungwe (18-VI-1911), 1 ♀ de Bukama (24-V-1911), 1 de Mufungwa (11-XII-1911).

Cette dernière ♀ a le 3^e segment abdominal presque sans tache claire, le 4^e entièrement noir.

BIBLIOGRAPHIE : KERTÉSZ, Catal. Dipter., VII, 218 (1910). — SPEISER, Wiss. Ergebn. schwed. Exped. Kilimandjaro, 10, 5, 126 (1910).

Lathyrophthalmus myiatropinus SPEISER. — 1 ♂ de Skinsenda (9-VI-1912), 1 ♀ de Lukonzolwa (10-I-1912).

Ces deux localités, comme la précédente, sont situées dans la province du Katanga.

Très jolie et très caractéristique espèce.

BIBLIOGRAPHIE : SPEISER, Wiss. Ergebn. schwed. Exped. Kilimandjaro, 10, 5, 125 (1910).

Lathyrophthalmus trizonatus BIGOT. — 2 ♂: Boma (10-IX-1910) Kitompo-Fungwe (18-VI-1911).

BIBLIOGRAPHIE : KERTÉSZ, Catal. Dipter., VII, 242 (1910). — BEZZI, Ann. Mus. Civ. Stor. Nat. Genova, sér. 3, V, 31, 23 (1912).

Lathyrophthalmus dulcis KARSCH. — 1 ♀ de Kasongo (Luapula) (7-II-1912), en assez mauvais état, mais bien reconnaissable cependant.

BIBLIOGRAPHIE : KERTÉSZ, Catal. Dipter., VII, 217 (1910).

Lathyrophthalmus monozonus nov. sp. ♀

Niger, rufo pilosus. Thorace flavo quinque-lineato. Epistomate antennisque flavo-luteis. Vertice nigro piloso. Scutello luteo translucente, basi nigro et nigro piloso. Abdominis segmento primo et dimidio anteriore segmenti secundi albo-flavescentibus; segmentis 3^o et 4^o cum linea arcuata transversali albescente vix distinguenda. Pedibus nigris; femoribus apice, tibiis anticis et posticis basi late, tibiis intermediis integre, tarsisque omnibus, flavescentibus. Alis hyalinis, nervulis luteis, basi brunneis. Long. corp. : 10-12 mm.; alar. : 8-10 mm.

Tête large, un peu aplatie d'avant en arrière. Vertex noir, luisant, à poils noirs. Front noir, mat, à poils fauves. Tubercule antennaire, antennes et épistome fauve jaunâtre, à poils fauves. Tubercule facial petit, arrondi, luisant. Bord inférieur des yeux noir, à poils blanchâtres. Yeux presque nus, roux, à nombreuses petites taches noires arrondies, plus ou moins confluentes en dessus.

Thorax noir, velu de fauve, à cinq lignes longitudinales jaunes, confluentes en arrière, élargies en avant, sauf la médiane qui est plus étroite. Intervalles noir mat sur les côtés, largement luisants

au milieu, à reflets pourpres. Côtés de la poitrine noirs, à reflet métallique, revêtus de rasé cendré, à poils blanchâtres. Écusson translucide, légèrement métallique, d'un fauve rougeâtre, à base brun noir. Poils fauves, noirs à la base.

Abdomen noir mat, conique, à poils blanchâtres. Premier segment fauve blanchâtre, très finement bordé de noir en arrière. Une large bande du même fauve blanchâtre, arquée au milieu, occupe la moitié antérieure du 2^e segment, en sorte que le tout semble former une seule bande claire à la base de l'abdomen (fig. 3). Partie postérieure du 2^e segment noire, luisante en arrière. Le reste de l'abdomen noir mat, tout le pourtour des segments luisant. 3^e et 4^e segments avec une ligne transversale blanchâtre peu distincte, arquée en avant, ne touchant pas les côtés. Ventre fauve en avant, noir en arrière.

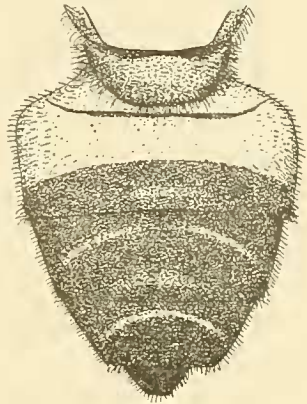


FIG. 3.

Pattes noires à poils noirs, les parties fauves à poils fauve clair.

L'extrémité des cuisses, les deux tiers des tibias antérieurs, les tibias intermédiaires en entier, le tiers des postérieurs et tous les tarsi fauves.

Ailes hyalines, nues, nervures testacées, brunes à la base; base et extrémité du stigma brunes, formant deux petits points peu accentués.

Cuillerons brun clair, balanciers jaunâtres.

Lathrophthalmus euthorax nov. sp. ♀.

Niger, luteo pilosus. Capite magno, rotundato; fronte verticeque nigro pilosis. Oculis maculatis nudis. Thorace parum distincte fulvo quinquelineato, in medio purpureo-micante; scutello luteo translucente, in medio nigro hirto. Abdominis segmento primo integre, segmento secundo late basi, segmento tertio basi, luteis; margine posteriore segmentorum 2-4 lutescente. Pedibus brunneis, tibiaram basi albescente, tarsis luteis. Alis hyalinis, nervulis luteis. Long. corp. : 15 mm.; alar. : 11,5 mm.

Une ♀ de Kitompo-Fungwe (18-VI-1911).

J'ai eu quelque hésitation à inscrire cette grande et belle espèce parmi les *Lathyrophthalmus*. La forme de la tête fait penser plutôt à un *Megaspis*, les yeux sont nus, la courbe de la 3^e nervure presque anguleuse... Néanmoins, en attendant qu'on découvre le ♂, c'est bien le genre auquel cette forme nouvelle se rapporte le mieux.

Tête grosse, large, fortement bombée en avant, noire à rasé fauve. Vertex luisant à reflets pourpres et à poils noirs, courts. Front à poils noirs, courts, avec une tache allongée, noire, mate au milieu. Au-dessus des antennes un petit tubercule noir luisant. Le tubercule porte-antennes également noir luisant, avec 2 petites taches fauves à l'extrémité. Antennes brunâtres en dessus, fauves en dessous, soie du 3^e article fauve. Tubercule facial gros, rond, luisant; une fine ligne noire peu distincte de chaque côté, remontant jusqu'au-dessous des antennes. Yeux grands, nus, à petites taches noires plus ou moins confluentes en dessus.

Thorax à poils fauves, assez courts, et à rasé gris de fer et fauve clair, excepté au centre où se trouve un assez large espace à reflets pourpres violacés. Le rasé fauve forme cinq lignes longitudinales peu distinctes, finement lisérées de brun clair. La ligne médiane est très étroite, les intermédiaires sont réunies aux latérales par une ligne transversale de rasé fauve à la suture; toutes sont confluentes au bord postérieur, qui est largement fauve. Côtés de la poitrine gris métallique, à longs poils fauves pâles. Ecusson fauve rougeâtre, translucide, à reflets légèrement métalliques et à poils courts, fauves, mais noirs au milieu.

Abdomen conique, luisant, à poils fauves, longs vers l'extrémité. Premier segment fauve; deuxième fauve, une ligne noire étroite à la base, n'atteignant pas les bords, une bande transversale postérieure noirâtre, à poils noirs, courts, le bord postérieur liséré de fauve clair; troisième noir, la base largement fauve, le bord postérieur liséré de fauve; quatrième noir, luisant, à poils courts et noirs en dessus, fauves et longs sur les côtés, très étroitement liséré de fauve en arrière; cinquième noir luisant, à longs poils fauves.

Pattes brun clair, à poils bruns. Genoux et base des tibias blanchâtres, à poils blancs. Tarses fauve jaunâtre. Tibias postérieurs, finement ciliés en avant et en arrière.

Ailes hyalines, nues; nervures testacées; stigma indistinct à base brune, punctiforme; troisième nervure à courbe anguleuse et subappendiculée au milieu.

Cuillerons bruns à franges jaunes, balanciers testacés.

Genre **Helophilus** MEIGEN (= *Tubifera* MEIGEN olim).

Helophilus caffer LOEW. — Nombreux exemplaires des deux sexes : Kitompo-Fungwe (18-VI-1911); Bukama (29-V-1911, 28-III-1911, 6-VI-1911, 17-VII-1911); Lukonzolwa (31-XII-1911); Boma (10-IX-1910); Kilwa (22-I-1912); Kachiobwe (27-I-1912); Nyangwe (14-X-1911, 12-XI-1910, 19-XI-1910), etc.

L'espèce est donc commune presque toute l'année.

M. BEZZI croit que cette espèce est identique à *capensis* MACQUART. Elle n'avait encore été signalée que de la Cafrerie (LOEW) et de l'Afrique orientale allemande (KARSCH).

BIBLIOGRAPHIE : KERTÉSZ, Catal. Dipter., VII, 250 (1910).

Helophilus ingratus LOEW. — 1 ♀ en mauvais état, de Kasenga (5-II-1912), appartient probablement à cette espèce. Elle porte l'étiquette : « provi van Bembex [proie de Bembex] ».

BIBLIOGRAPHIE : KERTÉSZ Catal. Dipter., VII, 254 (1910).

Helophilus cyanipennis BEZZI. — 1 ♀ de Sankisia (4-IV-1911).

Cette espèce sera prochainement décrite par M. le Prof^r BEZZI.

Les trois espèces ci-dessus appartiennent au sous-genre *Mesembrius* RONDANI. M. BECKER (Berl. Ent. Zeitschr., LV, 228, 1910) remarque combien ce sous-genre, pauvre en Europe, est richement représenté dans la zone éthiopique.

Genre **Merodon** MEIGEN = *Lampetia* MEIGEN olim.

Merodon nasutus BEZZI. — 1 ♀ de Kasongo (Luapula) (7-II-1902).

Cette espèce sera décrite prochainement par M. le Prof^r BEZZI.

Genre **Syritta** S^t-FARG. et SERV.

Syritta spinigera LOEW. — 1 ♂ de Kilwa (27-XII-1911).

Répandue dans toute l'Afrique.

BIBLIOGRAPHIE : KERTÉSZ, Catal. Dipter., VII, 311 (1910). — BEZZI, Ann. Mus. Civ. Stor. Nat. Genova, sér. 3, V, 39, 32 (1912).

Angers, 18 octobre 1913.
